

PT-Contents

- Dell SuperSpeed USB 3.0 Docking Station
- Cabo SuperSpeed USB 3.0
- CD de Driver e Documentação
- Adaptador de Energia AC
- Adaptadores DVI para VGA e HDMI para DVI

Especificações

- Portas dual vídeo (1 x DVI-I, 1 x HDMI)
- 2 x Portas USB 3.0
- 4 x Portas USB 2.0
- Gigabit Ethernet
- Portas áudio In/Out (entrada/saída)
- Ranhura para fecho de segurança
- Adaptador CA 6.5 A
- Cabo USB 3.0 de 2 ft

Contatando a Dell:

1. Visite www.support.dell.com
2. Selecione sua categoria de suporte.
3. Se você não é um cliente dos Estados Unidos, selecione seu país no alto da página, ou escolha Todos para ver mais opções.
4. Selecione o serviço apropriado ou o link de suporte com base em sua necessidade.

Visite www.dell.com para informações adicionais sobre:

- Garantia
- Termos e Condições (apenas Estados Unidos)
- Contrato de Licença de Usuário Final

Informações Adicionais sobre seu produto estão disponíveis em support.dell.com/manuals

Conformidade Regulamentar

Veja os documentos regulatórios e de segurança que foram enviados com seu produtos Dell e o site de conformidade regulamentar em www.dell.com/regulatory_compliance para mais informações sobre:

- Melhores práticas de segurança
- Certificação regulatória
- Ergonomia

Requisitos do sistema

Hardware

- Leitor CD-ROM
- Porta USB 3.0 ou 2.0
- Saída alimentação CA

Sistema operativo (um dos seguintes)

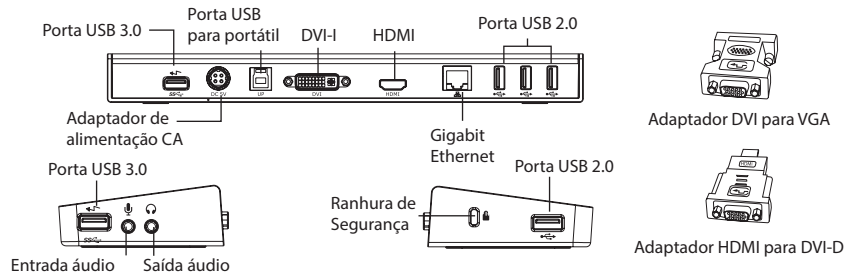
- Microsoft Windows® 7 (32/64-bit)
- Microsoft Windows® 8 (32/64-bit)
- Microsoft Windows® 8.1 (32/64-bit)



Super Speed™ USB 3.0 Docking Station



Diagrama da estação de acoplamento



Instalação com CD Incluso

NOTA: NÃO LIGUE A ESTAÇÃO DE ACOPLAMENTO ANTES DE INSTALAR O LEITOR DISPLAYLINK

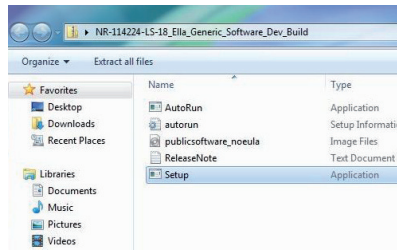
1) Instalar o driver do CD.



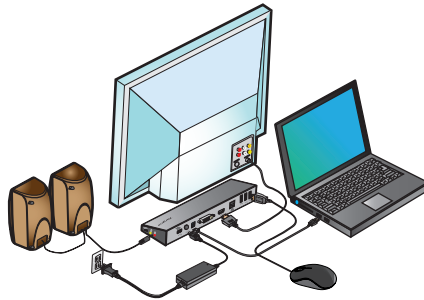
3) Siga as instruções no ecrã até ter concluído a instalação.

2) Clique duas vezes em Setup.exe.

ATENÇÃO: é recomendado baixar os últimos drivers do site de suporte DisplayLink em www.displaylink.com/support



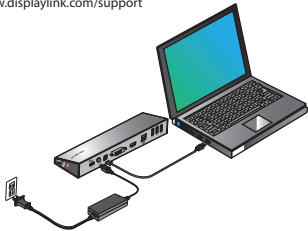
4) Ligue a Estação de Acoplamento aos periféricos.



Instalação com CD Incluso

1) Ligue a Estação de Acoplamento ao seu portátil.

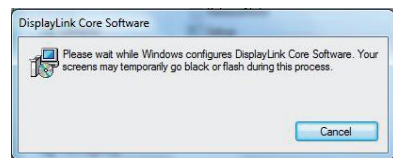
ATENÇÃO: é recomendado baixar os últimos drivers do site de suporte DisplayLink em www.displaylink.com/support



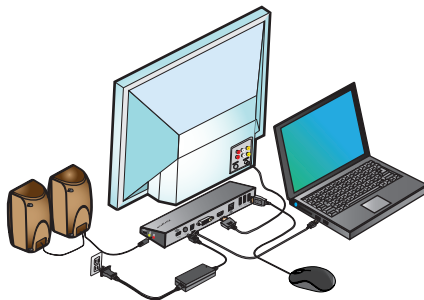
3) Siga as instruções no ecrã até ter concluído a instalação.

2) O Windows começará a instalar automaticamente o leitor DisplayLink.

ATENÇÃO: se a instalação do driver não começar automaticamente desconecte a docking station do seu laptop, insira o CD de Driver, e clique no arquivo Setup.exe.



4) Ligue todos os aparelhos periféricos.



Menu Gestor DisplayLink™

Menu opção	
Gestor DisplayLink	Abre janela do Ecrã de Resolução.
Verificar actualizações	Verifica online se estão disponíveis os novos leitores para descarregar.
Dispositivos DisplayLink	Mostra uma lista de todos os aparelhos DisplayLink ligados.
Configuração áudio	Abre janela de Configuração Áudio.
Configuração vídeo	Abre janela do Ecrã de Resolução.
Ecrã de Resolução	Mostra uma lista de todas as resoluções de ecrã. Modos inferidos [] não estão disponíveis no modo espelho.
Rotação do ecrã	Roda o ecrã no sentido dos ponteiros do relógio ou nas direcções inversas.
Prolongar	Prolonga o ambiente Windows nesta exibição.
Configurado como Monitor Principal	Configurar como ecrã principal.
Monitor do notebook desligado (off)	Desligar o ecrã do portátil e usar a exibição DisplayLink como ecrã principal (só funciona com PCs e quando está ligado apenas um ecrã DisplayLink).
Espelho	Mostra o mesmo conteúdo em ambos os ecrãs (resoluções de ecrãs devem ser os mesmos).
Off (Desligado)	Desliga este ecrã DisplayLink.
Optimizar para vídeo	Seleccionar para melhor funcionamento do vídeo no DisplayLink ligado (só aplicável em vídeo; o texto pode aparecer menos claro).
Enquadrado para TV	Ajustar o tamanho do ambiente Windows para se enquadrar à TV (só funciona quando está ligado apenas um ecrã DisplayLink e configurado em Modo Prolongado).

Para configurar o ecrã em Modo Prolongado

1. Clicar no ícone DisplayLink
2. Seleccionar Prolongar no Menu Gestor.

O aparelho está agora prolongado na direcção em que estava da última vez em que o ecrã estava neste modo. Para maior controlo, use o submenu Prolongar Para e seleccione uma das opções. O aparelho ficará assim em Modo Prolongar e coloque-o à Esquerda/Direita/Acima/Abaixo do monitor principal.

Para configurar o ecrã para Modo espelho

1. Cliquer sur l'icône DisplayLink
2. Seleccionar Espelho no Menu Gestor.

A resolução, a profundidade da cor e o índice de refrescamento do ecrã primário são repetidos no monitor ligado à estação de acoplamento.

Enquadrar para Configuração TV

1. Para configurar Enquadrar para TV, escolha a opção no Gestor DisplayLink. Aparecerá a seguinte interface.



2. Verá também uma faixa vermelha no ecrã DisplayLink.



A faixa vermelha mostra o tamanho do novo ambiente Windows. Use os comandos "+" ou "-" para mudar o tamanho da faixa vermelha até ficar enquadrado no ecrã da TV.

3. Quando a faixa vermelha coincidir com as bordas do ecrã da TV, clicar em "Aplicar" para voltar a definir o tamanho do ambiente Windows.